



PERIODIEKE RAPPORTAGE 1 JANUARI 2025  
TOT 31 DECEMBER 2025  
DUC DIVING B.V.

**TITLE:** PERIODIEKE RAPPORTAGE 1 JANUARI  
2025 TOT 31 DECEMBER 2025  
**DOCUMENT ID:** 2025  
**REVISION:** 001  
**DATE:** 10-2-2026



# INDEX

LIST OF TABELS .....	3
LIST OF FIGUURS .....	3
1 INLEIDING .....	5
2 BASISGEGEVENS.....	6
2.1 Introductie .....	6
2.2 Verantwoordelijkheden .....	6
2.3 Referentie jaar .....	6
2.4 Rapportage periode.....	6
3 AFBAKENING .....	7
3.1 Organisatorische grenzen .....	7
3.2 Operationele grenzen .....	7
3.3 Projecten met gunningsvoordeel .....	8
3.4 Openbare publicatie .....	8
4 BEREKENINGSMETHODIEK .....	9
4.1 Actuele berekeningsmethodiek & conversiefactoren .....	9
4.2 Berekening/ allocatie van emissies binnen projecten met gunningvoordeel.....	9
4.3 Wijzigingen berekeningsmethodiek .....	9
4.4 Herberekening referentiejaar & historische gegevens .....	9
4.5 Uitsluitingen .....	9
4.6 Opname van CO2.....	9
4.7 Biomassa.....	9
4.8 Onzekerheden .....	10
4.9 Medewerker bijdrage.....	10
5 VOORTGANG EN CO2 FOOTPRINT OVERZICHT PER SCOPE.....	11
5.1 Ontwikkeling van Scope 1 emissies.....	11
5.2 Ontwikkeling van Scope 2 emissies.....	11
6 REDUCTIE DOELSTELLINGEN EN ONTWIKKELING .....	12
6.1 Hoofd doelstellingen.....	12
6.2 Gedetailleerde ontwikkelingen .....	13



## LIST OF TABELS

<b>Tabel 1   General Document Data</b> .....	4
<b>Tabel 2   Supporting Documents</b> .....	4
<b>Tabel 3   Koppelingstabel Periodieke Rapportage en § 9.3 uit de ISO 14064-1</b> .....	5
<b>Tabel 4   Reductie doelstellingen</b> .....	12

## LIST OF FIGUURS

<b>Figuur 1   Scope-indeling CO2-prestatieladder</b> .....	7
<b>Figuur 2   Scope 1 emissies</b> .....	11
<b>Figuur 3   Scope 2 emissies</b> .....	11
<b>Figuur 4   Stroomverbruik DUC Basis te Urk</b> .....	13
<b>Figuur 5   Gasverbruik DUC Basis te Urk</b> .....	13



<b>GENERAL DOCUMENT DATA</b>		
Document Title	<b>Periodieke Rapportage 1 Januari 2025 tot 31 December 2025</b>	
Document Number	<b>2025</b>	
<b>REVISION</b>		
Status	APPROVED	
Revision Number	001	
Revision Date	10-2-2026	
Prepared By	KO	SHEQ Engineer
Reviewed By	AB	SHEQ Manager
Approved By	CN	COO
<b>DOCUMENT UNCONTROLLED WHEN PRINTED</b>		

Tabel 1 | General Document Data

<b>SUPPORTING DOCUMENTS</b>		
<b>Reference</b>	<b>Document Number</b>	<b>Document Name</b>
1	-	Infographic 2025
2	-	CO2 footprint 2020 (reference year)
3	-	CO2 footprint 2025

Tabel 2 | Supporting Documents

# 1 INLEIDING

Als onderdeel van haar implementatie van de CO2-Prestatieladder rapporteert DUC Diving elk 6 maanden over haar CO2- uitstoot, maatregelen en voortgang op de reductiedoelstellingen.

Deze periodieke rapportage beschrijft de volgende aspecten:

- Een analyse van de CO2-uitstoot van 1 januari 2025 tot en met 31 december 2025
- De voortgang op reductiedoelstellingen door analyse van trends
- Eventuele wijzigingen in de berekeningsmethode

Het opstellen van de Periodieke rapportage is onderdeel van de stuurcyclus binnen het Energiemanagementsysteem dat in het kader van de CO2-prestatieladder is ingevoerd.

Deze Periodieke rapportage beschrijft alle zaken zoals beschreven in § 9.3 uit de ISO 14064-1.

Een koppelingstabel vindt u hieronder:

Criteria		Vindplaats
A	Beschrijving van de rapporterende organisatie	2.1
B	Verantwoordelijke persoon/personen	2.2
C	Periode waarover de organisatie rapporteert	2.4
D	Documentatie van de organisatorische grenzen	3.1
E	Documentatie van genoemde organisatorische grenzen en bijbehorende criteria	3.1 & AC Analyse
F	Directe GHG-emissies gescheiden in ton CO 2	Footprint 2025
G	Beschrijving van CO2-uitstoot door biomassa	4.7
H	GHG verwijderingen in ton CO2	Footprint 2025
I	Verklaring van weglaten CO2 -bronnen en -putten	Footprint 2025
J	Indirecte GHG-emissies gescheiden in ton CO 2	Footprint 2025
K	GHG-emissie inventarisatie basisjaar	2.3 en Footprint 2025
L	Verklaring verandering en nacalculaties van basisjaar	NVT
M	Referentie/beschrijving incl. reden voor gekozen berekenmethode	4.1 & 4.2
N	Verklaring veranderingen in gekozen berekenmethode t.o.v. andere jaren	4.3
O	Referentie/documentatie van gebruikte GHG emissiefactoren en verwijderdata	4.1
P	Beschrijving impact van onzekerheden op accuraatheid GHG-emissies en verwijderdata	4.8
Q	Onzekerheden van beoordelingsomschrijvingen en uitkomsten	4.8
R	Opmerking dat emissie inventaris is gemaakt in overeenstemming met NENEN-ISO 14064-1:2019	Footprint 2025
S	Opmerking dat emissie inventarisatie is geverifieerd incl. type verificatie	4
T	De GWP-waarden die bij de berekening zijn gebruikt, evenals hun bron	NVT

Tabel 3 | Koppelingstabel Periodieke Rapportage en § 9.3 uit de ISO 14064-1

## 2 BASISGEGEVENS

### 2.1 INTRODUCTIE

Sinds de oprichting in 1984 heeft DUC Diving een indrukwekkende historie opgebouwd en zich ontwikkeld tot een vooruitstrevend en veelzijdig bedrijf in de duik- en maritieme sector. Door de jaren heen heeft DUC Diving een sterke reputatie verworven als betrouwbare speler die zich onderscheidt door vakmanschap, innovatie en kwaliteit. Het bedrijf voert zijn uiteenlopende duik- en marine activiteiten meestal uit met eigen, hoogwaardig materieel en goed opgeleid personeel, wat bijdraagt aan een consistente kwaliteitswaarborging.

Dankzij deze aanpak blijft DUC Diving zich succesvol positioneren binnen de sector en staat het bedrijf bekend als een betrouwbare partner die voortdurend inspeelt op de nieuwste technologische en operationele ontwikkelingen in de markt.

### 2.2 VERANTWOORDELIJKHEDEN

De SHEQ Manager, samen met de SHEQ Engineer van DUC Diving, draagt de verantwoordelijkheid voor het zorgvuldig opstellen van de periodieke rapportages. Deze rapportages dienen als essentieel instrument om de prestaties op het gebied van veiligheid, gezondheid, milieu en kwaliteit (SHEQ) nauwgezet te monitoren en te evalueren. Door hun gezamenlijke inzet en expertise waarborgen zij dat de rapportages voldoen aan de geldende normen en voorschriften en een accuraat overzicht bieden van de SHEQ-prestaties binnen de organisatie.

### 2.3 REFERENTIE JAAR

Sinds 2020 verzamelt DUC Diving gegevens om een gedetailleerde footprint te kunnen vaststellen. Door de impact van de COVID-19-pandemie bleek het echter niet mogelijk om voor 2022 de gewenste certificering te behalen. Desondanks blijft 2020 voor DUC het referentiejaar, zodat we vanaf dat moment structureel inzicht hebben in onze milieuprestaties en gericht kunnen werken aan duurzaamheidsdoelstellingen.

### 2.4 RAPPORTAGE PERIODE

In deze eerste periodieke rapportage van 2025, worden de CO<sub>2</sub>-emissies beschreven van:

**1 Januari 2025 tot 31 December 2025.**

### 3 AFBAKENING

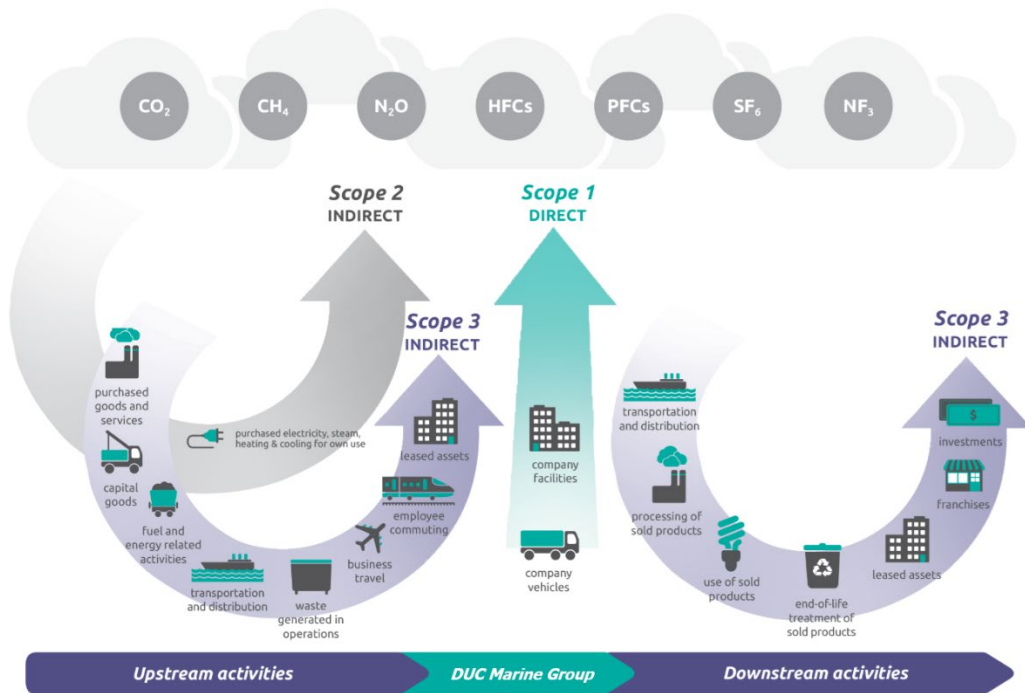
#### 3.1 ORGANISATORISCHE GRENZEN

De beschrijving van de organisatorische grenzen is opgenomen in het Boundary Rapport 2023.

#### 3.2 OPERATIONELE GRENZEN

Bij het bepalen van de operationele grenzen wordt onderscheid gemaakt tussen Scope 1 & 2 categorieën. In de scope-indeling van de CO2-Prestatieladder houdt dit het volgende in:

- Scope 1: alle directe CO2-uitstoot van het bedrijf.
- Scope 2: alle indirecte CO2-uitstoot, namelijk uitstoot door elektriciteit.
- Scope 3: word buiten deze publicatie gehouden.



**Figuur 1 | Scope-indeling CO2-prestatieladder**

Als onderdeel van het energiemanagementsysteem wordt een Energiebeoordeling actueel gehouden dat de energiegebruikers binnen de organisatie beschrijft en een overzicht geeft van de emissiebronnen. Als er binnen de organisatie door veranderde organisatiegrenzen of de aankoop van nieuwe kapitale goederen sprake is van nieuwe emissiestromen dan worden de Energiebeoordeling en de emissie-inventaris aangepast.

Er zijn voor deze periode geen grote wijzigingen binnen Scope 1 en 2

De actuele emissiestromen binnen de operationele grenzen zijn:

Scope 1:

- Verwarming hoofdkantoor en werkplaats (Marsdiep 23), Verwarming Loods (Keteldiep 12)
- Brandstofverbruik wagenpark (leaseauto's en bedrijfswagens);
- Brandstofverbruik materieel;
- Brandstofverbruik LPG
- Verbruik koudemiddelen
- Verbruik VOS

Scope 2:

- Elektriciteit hoofdkantoor en werkplaats (Marsdiep23), Elektriciteit loods (Keteldiep 12).

### **3.3 PROJECTEN MET GUNNINGSVOORDEEL**

Er zijn in de afgelopen periode geen projecten met gunnings voordeel toegekend.

### **3.4 OPENBARE PUBLICATIE**

Publiekelijk worden de volgende onderdelen gedeeld:

Eenmalig:

- CO2 footprint 2020 (reference year)

Halfjaarlijks:

- Periodieke reporting (dit document) inclusief ontwikkeling

Jaarlijks

- Infographic (Scope 1+2)

## 4 BEREKENINGSMETHODIEK

Het opstellen van de Periodieke rapportage is onderdeel van het Energiemanagementsysteem dat in het kader van de CO<sub>2</sub>-prestatieladder is ingevoerd. Om deze reden is het Handboek CO<sub>2</sub>-prestatieladder 3.1 zoals uitgegeven door de Stichting Klimaatneutraal Aanbesteden & Ondernemen (SKAO) leidend binnen de berekeningsmethodiek.

### 4.1 ACTUELE BEREKENINGSMETHODIEK & CONVERSIEFACTOREN

Het Handboek CO<sub>2</sub>-prestatieladder 3.1 zoals uitgegeven door de SKAO vormt de basis voor de berekeningen binnen elke Periodieke Rapportage. De conversiefactoren zoals vermeld op de website [www.co2emissiefactoren.nl](http://www.co2emissiefactoren.nl) worden toegepast.

### 4.2 BEREKENING/ ALLOCATIE VAN EMISSIES BINNEN PROJECTEN MET GUNNINGVOORDEEL

Een project dat wordt verkregen op basis van CO<sub>2</sub>-gerelateerd gunningvoordeel, krijgt een aparte CO<sub>2</sub>-footprint. Dit wordt berekend op basis van de verwachte inzet van het materieel. Voor de berekening wordt uitgegaan van de projectbegroting. Aan het einde van het project (en bij de halfjaarlijkse berekening) wordt de definitieve CO<sub>2</sub>- footprint bepaald aan de hand van facturen en de werkelijk geboekte uren van het eigen materieel op de projecten.

In 2025 zijn er geen projecten in uitvoering geweest met CO<sub>2</sub>-gerelateerd gunningvoordeel.

### 4.3 WIJZIGINGEN BEREKENINGSMETHODIEK

Er zijn geen wijzigingen in de berekeningsmethodiek.

### 4.4 HERBEREKENING REFERENTIEJAAR & HISTORISCHE GEGEVENS

Er heeft geen herberekening van het referentiejaar plaatsgevonden.

### 4.5 UITSLUITINGEN

CO<sub>2</sub>-emissies voortkomend uit het verbruik van gassen worden niet meegenomen binnen de CO<sub>2</sub>-rapportage, omdat deze verwaarloosbaar zijn ten opzichte van de andere emissiestromen.

Ook Scope 3 word niet gepubliceerd.

### 4.6 OPNAME VAN CO<sub>2</sub>

Er heeft in de afgelopen periode geen opname van CO<sub>2</sub> plaatsgevonden binnen de bedrijfsactiviteiten.

### 4.7 BIOMASSA

Er is in de afgelopen periode geen gebruik gemaakt van biomassaverbranding.

## 4.8 ONZEKERHEDEN

Beschrijving van de belangrijkste onzekerheden.

### **SCOPE 1:**

De meetgegevens van het gebruik van gassen voor stationaire verbrandingsapparatuur en overige gassen zijn afkomstig van meterstanden, aflevergegevens van de betreffende gasleverancier en P1 metingen. Bij de opstelling van deze rapportage wordt uitgegaan van de eigen meterstanden, P1 metingen en deels facturen van de leveranciers. De factuurgegevens van de leverancier worden verder als voldoende betrouwbaar geacht.

De meetgegevens van het wagenpark zijn door de brandstofleveranciers aangeleverd aan de onderneming die de brandstofpassen, die gekoppeld zijn aan de voertuigen, beheerd.

### **SCOPE 2:**

De meetgegevens van de locaties hoofdkantoor (Marsdiep 23) en Loods (Keteldiep 12) zijn verzameld van facturen, P1 metingen en meteropnames, welke op basis van meterstanden van elektriciteitsmeters zijn samengesteld. De factuurgegevens van de leverancier worden verder als voldoende betrouwbaar geacht.

### **De afwijking die dit als gevolg kan hebben voor de footprint.**

De afwijking in de meetgegevens van scope 1 en 2 emissies wordt verwaarloosbaar klein geacht.

## 4.9 MEDEWERKER BIJDRAGE

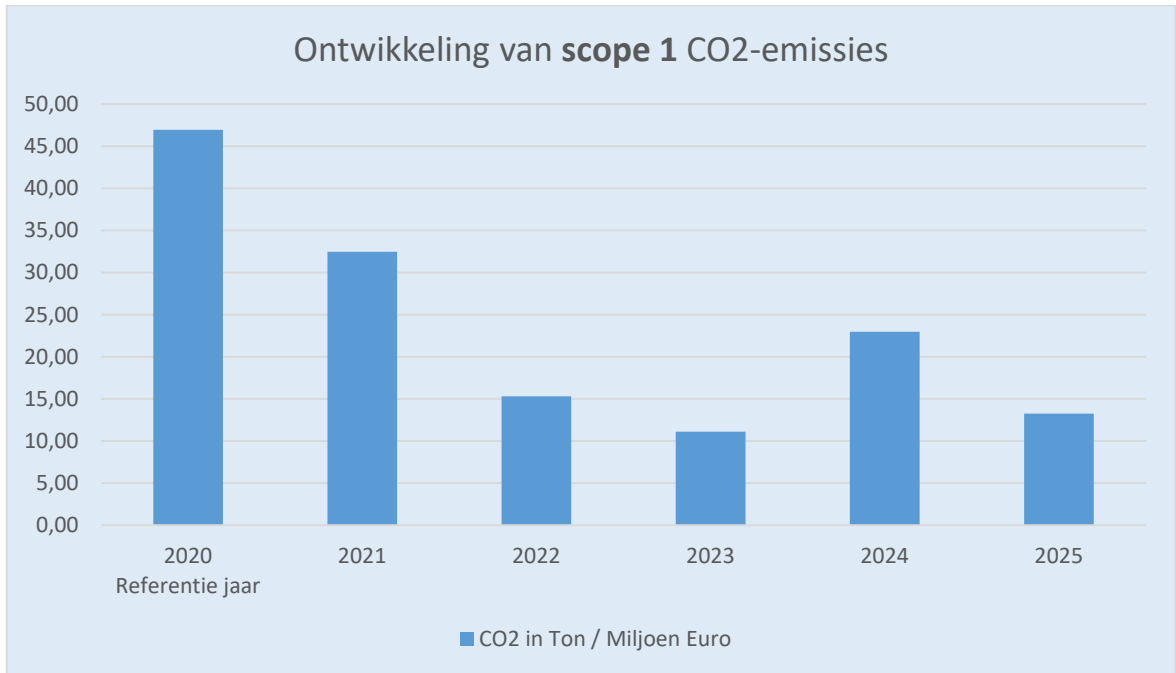
DUC Diving maakt het op de volgende manier mogelijk voor medewerkers om bij te dragen aan en mee te denken over CO2-reductie:

- Directe melding aan KAM [QHSE@ducmarinegroup.com](mailto:QHSE@ducmarinegroup.com)
- SHOCards met positieve of minder positieve handelingen
- Melden tijdens toolboxmeetings

Mogelijkheden voor eigen bijdrage aan CO2-reductie worden aangedragen middels de Inductie booklet.

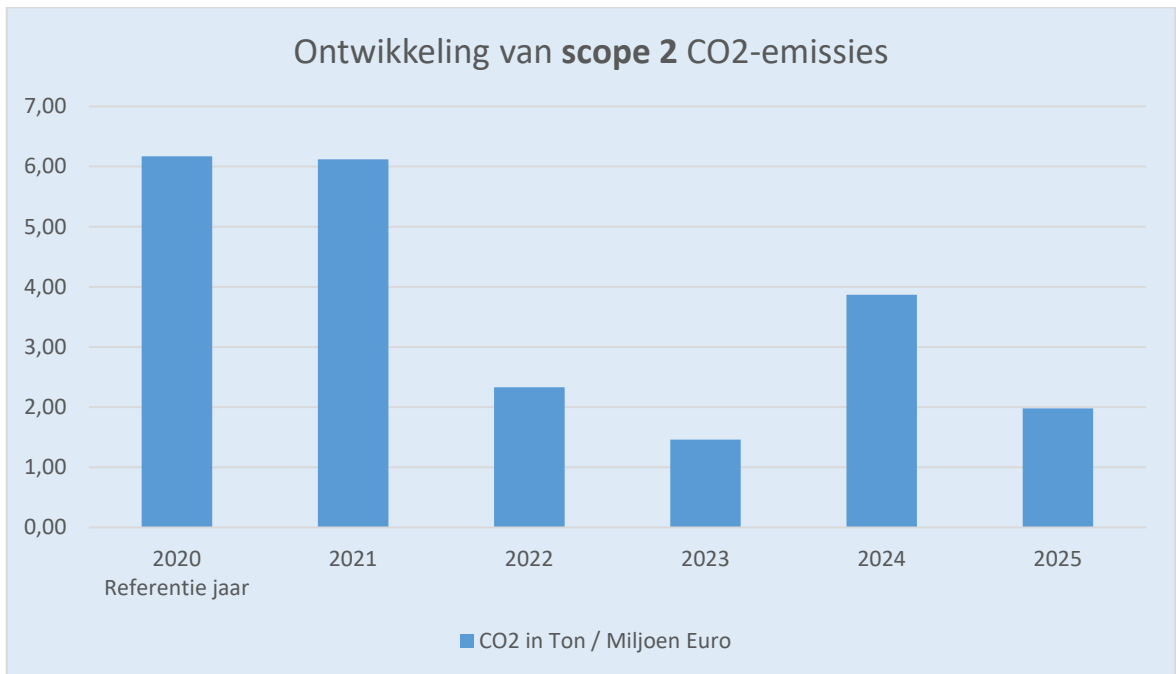
## 5 VOORTGANG EN CO2 FOOTPRINT OVERZICHT PER SCOPE

### 5.1 ONTWIKKELING VAN SCOPE 1 EMISSIES



Figuur 2 | Scope 1 emissies

### 5.2 ONTWIKKELING VAN SCOPE 2 EMISSIES



Figuur 3 | Scope 2 emissies

## 6 REDUCTIE DOELENSTELLINGEN EN ONTWIKKELING

### 6.1 HOOFD DOELSTELLINGEN

Scope	Korte termijn	Lange term (2030)
1	7% ten opzichte van vorig jaar	55% ten opzichte van 2020
2	7% ten opzichte van vorig jaar	55% ten opzichte van 2020

Tabel 4 | Reductie doelstellingen

#### Korte termijn

In 2025 is ten opzichte van 2024 een significante reductie gerealiseerd binnen zowel Scope 1 als Scope 2.

Scope 1 daalde van 22,96 naar 13,26 ton CO<sub>2</sub> per miljoen euro omzet (-42,2%).

Scope 2 daalde van 3,87 naar 1,98 ton CO<sub>2</sub> per miljoen euro omzet (-48,8%).

De hogere intensiteit in 2024 wordt verklaard door uitzonderlijke werkzaamheden in Ecuador, waarbij extra logistieke inzet en brandstofverbruik noodzakelijk waren. Deze situatie betrof een projectmatige afwijking en geen structurele stijging.

De reductiedoelstelling van 7% per jaar is daarmee ruimschoots behaald. Deze doelstelling blijven we aanhouden.

#### Lange termijn (2030)

DUC Diving hanteert 2020 als referentiejaar. De reductiedoelstellingen worden uitgedrukt in CO<sub>2</sub>-uitstoot per miljoen euro omzet.

Scope 1 is gedaald van 46,94 ton CO<sub>2</sub> per miljoen euro omzet in 2020 naar 13,26 ton in 2025. Dit betekent een reductie van 71,8%.

Scope 2 is gedaald van 6,17 ton CO<sub>2</sub> per miljoen euro omzet in 2020 naar 1,98 ton in 2025. Dit betekent een reductie van 67,9%.

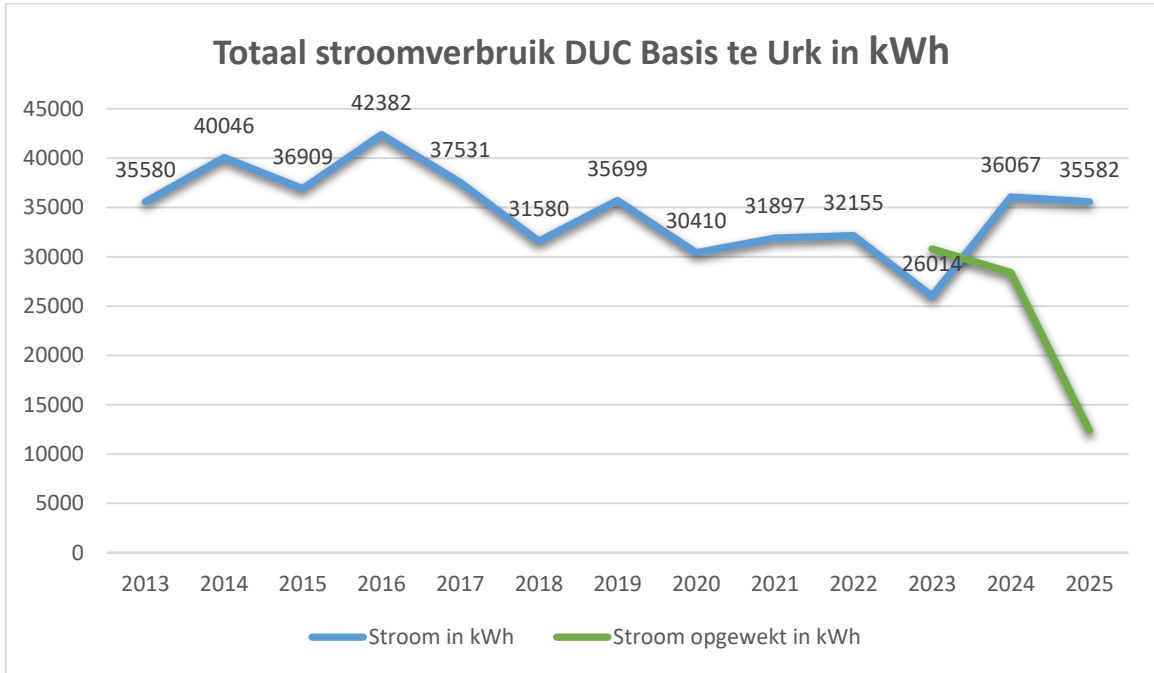
De organisatie heeft daarmee de lange termijn doelstelling van 55% reductie ten opzichte van 2020 reeds overtroffen. Verdere reductie-inspanningen blijven gericht op elektrificatie van het wagenpark en optimalisatie van energiegebruik.

De doelstelling is, na het reeds behalen van de oorspronkelijke reductie van 55%, tijdens de management review bijgesteld naar een reductie van 80% in 2030 ten opzichte van 2020.

## 6.2 GEDETAILLEERDE ONTWIKKELINGEN

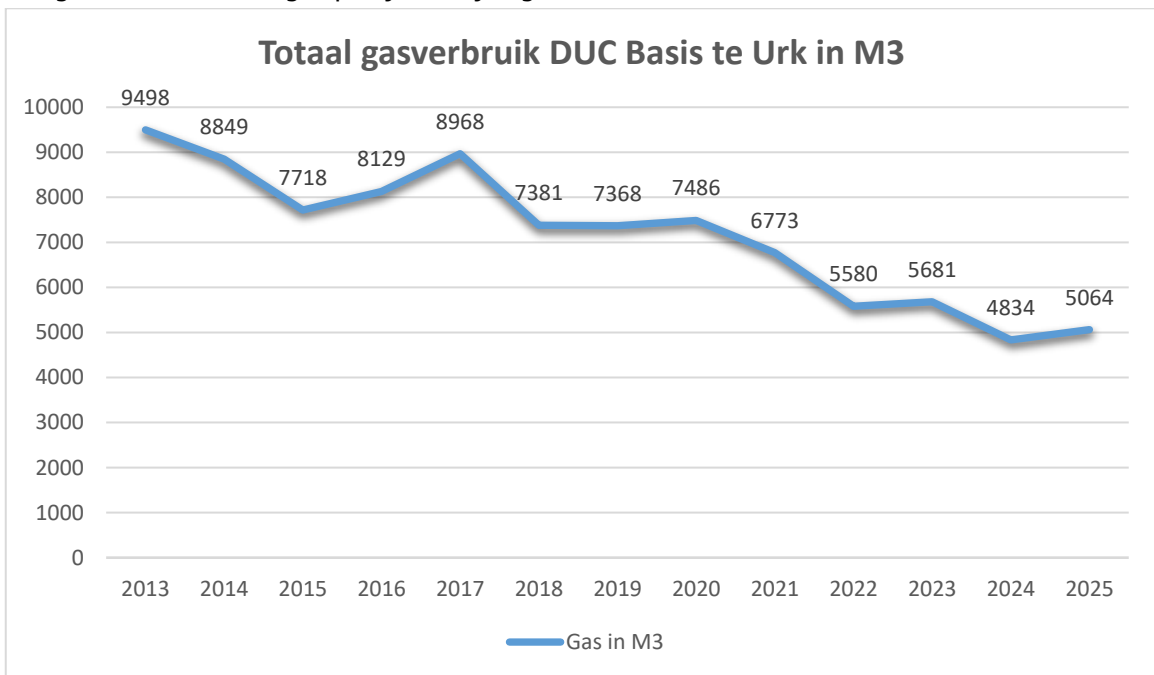
Sinds 2023 zijn er zonnepanelen geïnstalleerd. In onderstaande overzicht is terug levering niet verrekend. Het stroomverbruik is vanaf 2024 flink gestegen door laden van meerdere Electric Vehicles en Plug-in Hybrid Vehicles.

In 2025 is over een periode van 6,5 maand [Jan-Jul] geen terug levering geweest vanuit de zonnepanelen i.v.m. een storing.



**Figuur 4 | Stroomverbruik DUC Basis te Urk**

Het gasverbruik is de afgelopen jaren bijna gehalveerd.



**Figuur 5 | Gasverbruik DUC Basis te Urk**

Het grootste aandeel in de CO<sub>2</sub>-uitstoot van DUC Diving wordt veroorzaakt door het brandstofverbruik van het wagenpark. Deze emissiebron vormt daarmee de belangrijkste reductiehefboom binnen Scope 1.

Om de uitstoot structureel te verminderen, wordt waar operationeel mogelijk ingezet op verdere elektrificatie van het wagenpark. Bij vervanging van voertuigen wordt actief beoordeeld of elektrische of hybride alternatieven toepasbaar zijn binnen de bedrijfsvoering.

Deze gefaseerde transitie draagt bij aan een verlaging van de directe emissies en ondersteunt de realisatie van de reductiedoelstellingen op korte en lange termijn. Hiermee zet DUC Diving concrete stappen richting een duurzamere en toekomstbestendige bedrijfsvoering.

